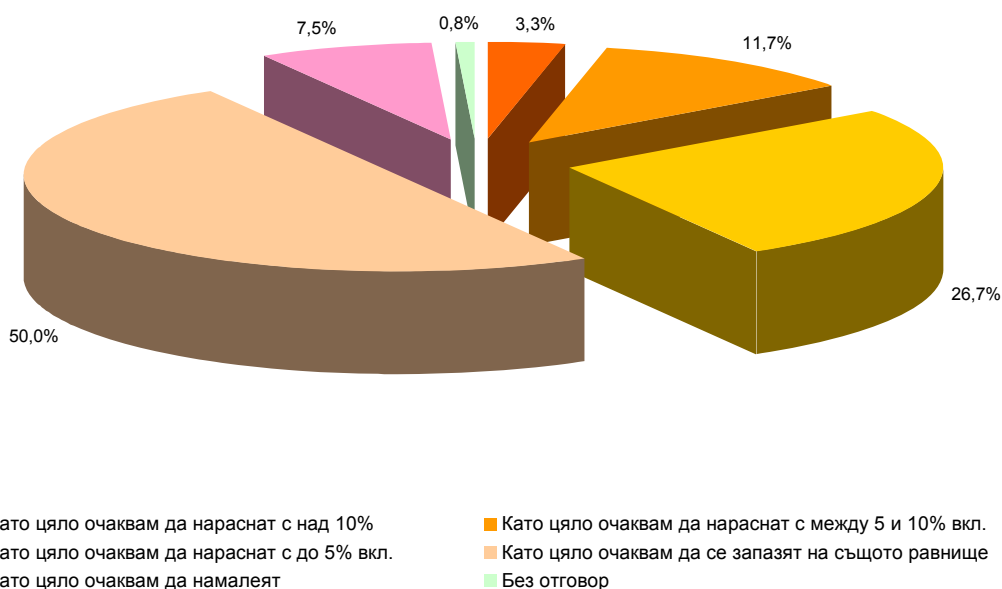


НАГЛАСИ КЪМ ФОРМИ НА МОТИВАЦИЯ

Резултати от национално проучване на ING Пенсионно осигуряване и Алфа Рисърч

- Как очаквате да се променят трудовите възнаграждения във фирмата Ви през следващите 12 месеца?
- Каква промяна очаквате в съотношението „фиксирана част – променлива част” на трудовите възнаграждения във фирмата Ви през следващите 12 месеца?
- Как оценявате промяната в мотивацията на служителите във Вашата компания през последните 12 месеца в резултат на кризата?
- Как очаквате да се промени мотивацията на служителите във Вашата компания през предстоящите 12 месеца?
- Според Вас кои от придобивките, които не са свързани с директно предоставяне на пари, мотивират най-силно персонала на Вашата компания?
- Кои от изброените придобивки, които не са свързани с директно предоставяне на пари, компанията Ви предоставя в момента?
- Каква промяна очаквате в съотношението на придобивките „свързани с директно предоставяне на пари – несвързани с директно предоставяне на пари (социални придобивки)” във фирмата Ви през следващите 12 месеца?
- Кои са най-често срещаните въпроси в сферата на социалните придобивки, по които се обръщат към Вас за информация или съвет служителите във фирмата Ви?
- Колко често предоставяте на служителите информация за техните пенсионноосигурителни права?

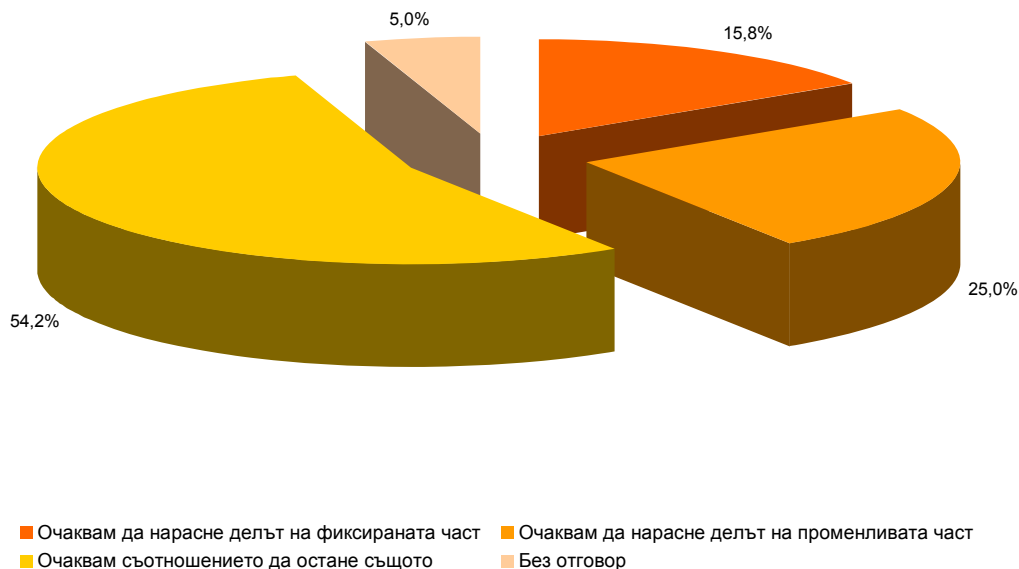
Как очаквате да се променят трудовите възнаграждения във фирмата Ви през следващите 12 месеца?



В отговорите на този въпрос се наблюдават съществени промени в сравнение с отговорите на същия въпрос отпреди 1 година. През тази година намаляват съществено очакванията за запазване на нивото на трудовите възнаграждения на същото равнище – през 2009 г. такива очаквания са имали 73% от анкетираните. Едновременно с това делът на

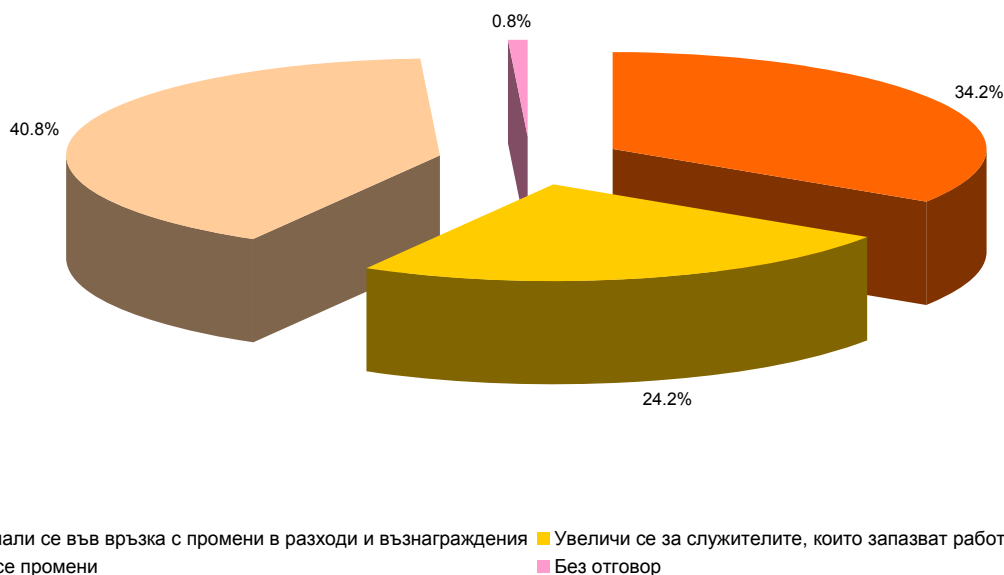
професионалистите по човешки ресурси, които очакват увеличение – в различна степен - на нивото на трудовите възнаграждения, нараства близо 3 пъти. През 2009 г. този дял е 16%.

Каква промяна очаквате в съотношението "фиксирана част - променлива част" на трудовите възнаграждения във фирмата Ви през следващите 12 месеца?



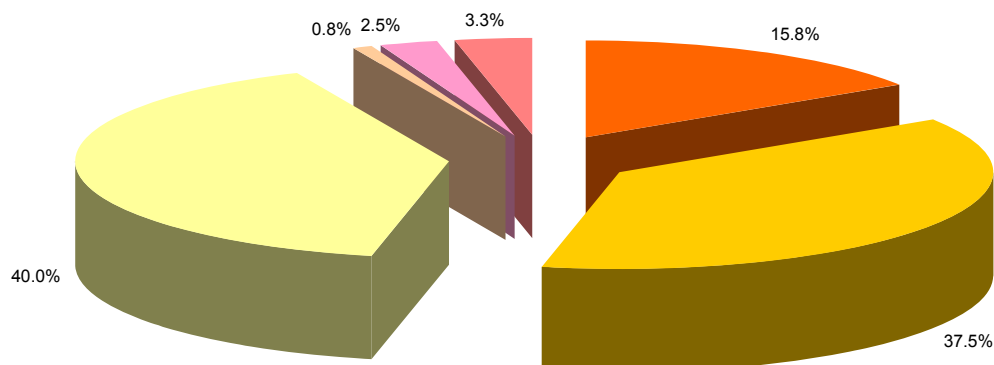
Повече от половината анкетирани не очакват промяна в съотношението "фиксирана част - променлива част" на трудовите възнаграждения през следващата година. Сред мениджърите, които очакват някаква промяна в описаното съотношение, преобладава нагласата за нарастване на дела на променливата част на възнаграждението.

Как оценявате промяната в мотивацията на служителите във Вашата компания през последните 12 месеца в резултат на кризата?



Около една трета от анкетираниите мениджъри човешки ресурси наблюдават спад в мотивацията на служителите си през изтеклите 12 месеца вследствие на икономическата криза. Най-голям е делът на ръководителите, които не отчитат промяна в равнището на мотивацията на служителите си.

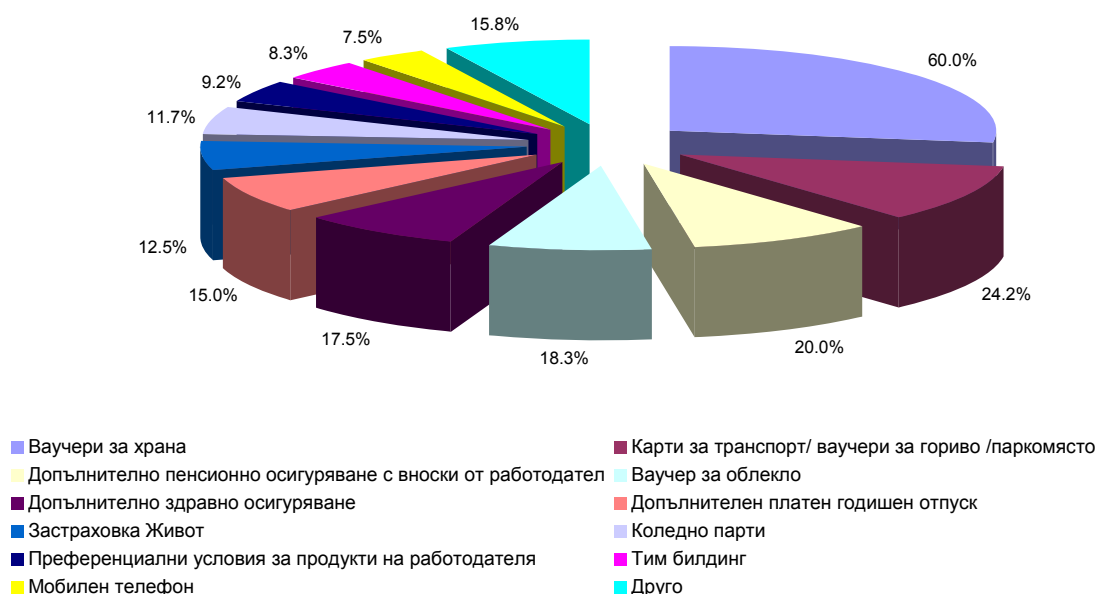
Как очаквате да се промени мотивацията на служителите във Вашата компания през предстоящите 12 месеца?



- Да се намали във връзка с промени във възнаграждения
- Да се увеличи за служителите, които запазват работата си
- Да не се промени
- Да се увеличи, ако потръгнат обществените поръчки
- Да се увеличи ако браншът започне да излиза от кризата
- Без отговор

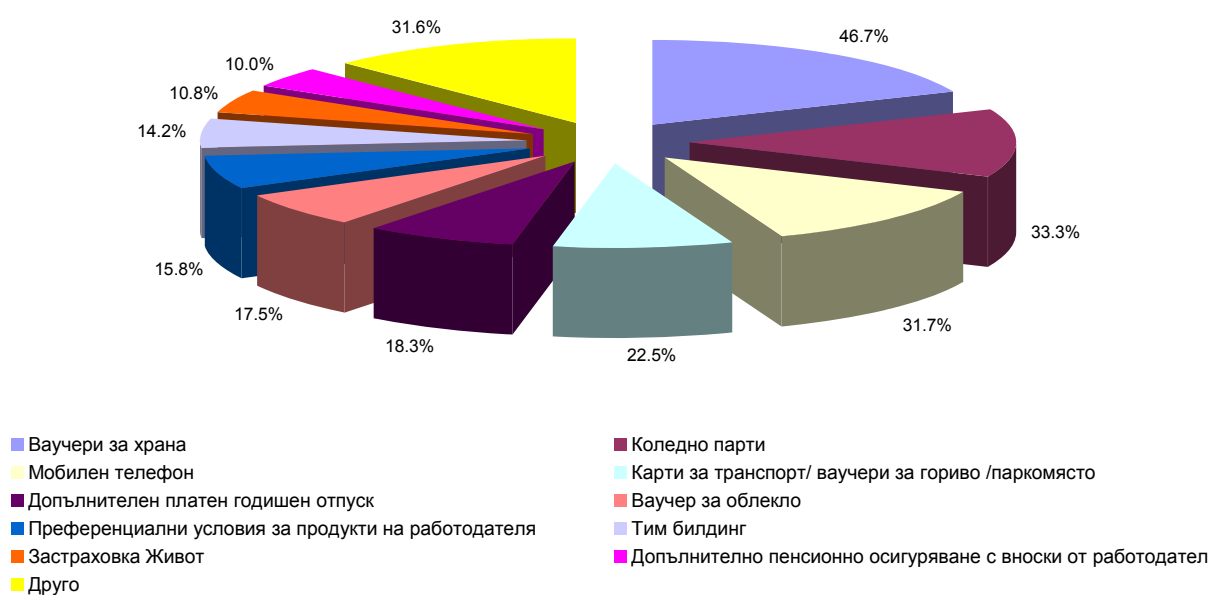
През предстоящите 12 месеца повече от половината мениджъри очакват промяна в мотивацията на служителите си. Над една трета от общия брой професионалисти човешки ресурси предвиждат положително изменение на мотивацията. Значителен е и делът на анкетираниите, които не очакват никаква промяна в мотивацията.

Кои придобивки, които не са свързани с директно предоставяне на пари, мотивират най-силно персонала на Вашата компания?
(анкетираните са давали повече от един отговор)



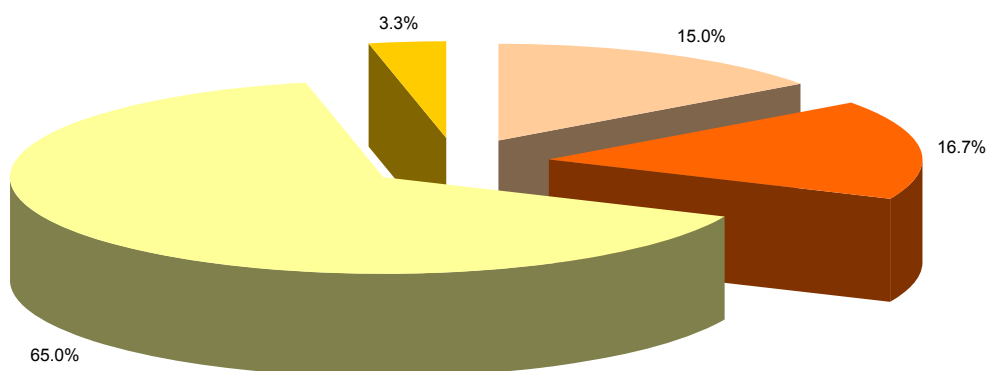
Ваучерите за храна, следвани от картите за градски транспорт и допълнителното пенсионно осигуряване с вноски от работодател са на челните места в списъка на най-мотивиращите придобивки, които не са свързани с директно предоставяне на пари на служителите.

Кои от изброените придобивки, които не са свързани с директно предоставяне на пари, компанията Ви осигурява в момента?
(анкетираните са давали повече от един отговор)



Близо половината от интервюираните мотивират служителите си, като им предоставят ваучери за храна. Съществува сериозно несъответствие между възприеманата ефективност на придобивките, които не са свързани с директно предоставяне на пари, и реалното им използване в изследваните компании.

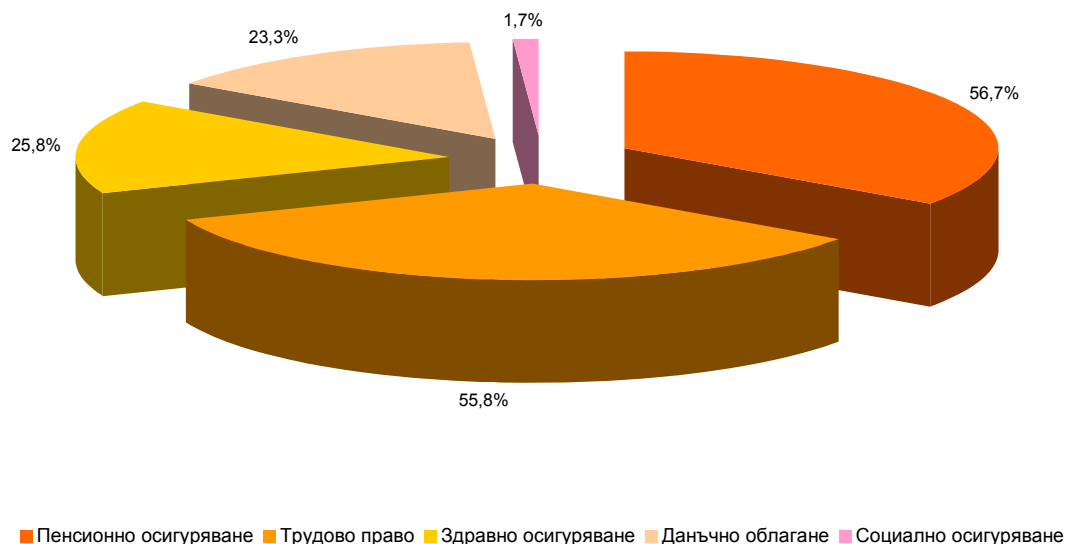
Каква промяна очаквате в съотношението на придобивките "свързани с директно предоставяне на пари - несвързани с директно предоставяне на пари (социални придобивки)" през следващите 12 месеца?



- Нарастване дела на придобивките, свързани с директно предоставяне на пари
- Нарастване дела на социалните придобивки (несвързани с директно предоставяне на пари)
- Съотношението да остане същото
- Без отговор

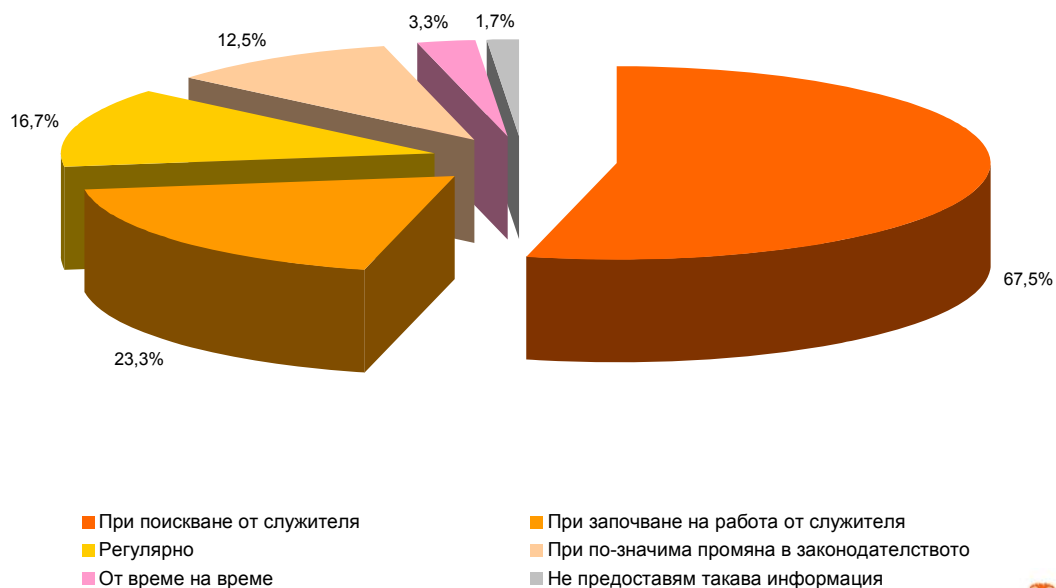
Анкетираните са на мнение, че съотношението между придобивки "свързани с директно предоставяне на пари - несвързани с директно предоставяне на пари (социални придобивки)" няма да се промени значително. Все пак, проучването показва, макар и незначително по-голямо, очаквано нарастване на дела на придобивките, които не са свързани с директно предоставяне на пари.

Кои са най-често срещаните въпроси в сферата на социалните придобивки, по които се обръщат към Вас за информация или съвет служителите във фирмата Ви?
(анкетираният са давали повече от един отговор)



С увеличаването на натрупванията по партидите на осигурените лица, пенсионното осигуряване и през 2010 г. е най-често пораждащата въпроси тема в сферата на социалните придобивки, по която хората се обръщат към професионалистите по човешки ресурси за информация или съвет. През 2009 г. въпросите на пенсионното осигуряване отново пораждаат най-голям интерес, но делът на хората, интересувани се от тази тема, е 31% - близо два пъти по-малък в сравнение с 2010 г.

Кога предоставяте на служителите информация за техните пенсионноосигурителни права?
(анкетираният са давали повече от един отговор)



На фона на обществения интерес към пенсионното осигуряване и очакването за повече информация по този актуален проблем, проучването показва, че в под една шеста от случаите това се прави регулярно, а в над две трети от анкетиранияте фирми това се прави само при поискване от служителя.

За проучването на ING Пенсионно осигуряване и Алфа Рисърч

Проучването е осъществено в периода 11 - 27 октомври 2010 г. в 120 компании в цялата страна с персонал над 100 човека. Участници в проучването са собственици, управители/директори и мениджъри/специалисти по човешки ресурси. Фирмите в проучването са с основна дейност в сферите производство, строителство, търговия, транспорт и услуги.